



# โครงการสำรวจออกแบบถนน เพื่อรองรับโครงการศูนย์ธุรกิจ EEC และเมืองใหม่ท่าอยู่จ้อจระยะ ระยะที่ 2 ถนนสายแยก ทล.331 – ทล.3376 และโครงข่ายถนนสายหลัก จังหวัดชลบุรี, ระยอง

## แผ่นพับ

การประชุมรับฟังความคิดเห็น  
และการมีส่วนร่วมของประชาชน ครั้งที่ 2



สายด่วน ทช. 1146

ติดต่อสอบถามรายละเอียดโครงการ  
กรมทางหลวงชนบท  
สำนักสำรวจและออกแบบ กรมทางหลวงชนบท  
โทรศัพท์ : 0 2551 5419 หรือ 0 2551 5420  
โทรสาร : 0 2551 5420  
Website : [www.drrr.go.th](http://www.drrr.go.th)

แขวงทางหลวงชนบทชลบุรี  
โทรศัพท์ : 0 3820 2043-46  
โทรสาร : 0 3820 2045  
เว็บไซต์ : [chonburidrrr.go.th](http://chonburidrrr.go.th)  
e-mail : [chonburi@drrr.go.th](mailto:chonburi@drrr.go.th)

แขวงทางหลวงชนบทระยอง  
โทรศัพท์ : 0 3861 7352  
โทรสาร : 0 3861 3656  
เว็บไซต์ : [rayong.drrr.go.th](http://rayong.drrr.go.th)  
e-mail : [rayong@drrr.go.th](mailto:rayong@drrr.go.th)

### บริษัทที่ปรึกษา

บริษัท วิชชากร จำกัด  
โทรศัพท์ : 0 2972 8899 (5 คู่สาย), 0 2972 8882  
โทรสาร : 0 2986 0192  
e-mail : [wskthai@gmail.com](mailto:wskthai@gmail.com)

### บริษัท มิติ แมส จำกัด

โทรศัพท์ : 0 2539 1812  
โทรสาร : 0 2539 1811  
e-mail : [midimass.md@gmail.com](mailto:midimass.md@gmail.com)

### งานประชาสัมพันธ์และการมีส่วนร่วมของประชาชน

ติดต่อ : คุณพิมพ์ชนก ปิตยานุวัฒน์  
โทรศัพท์ : 0 93389 1478  
อีเมล : [ddrroad.eec@gmail.com](mailto:ddrroad.eec@gmail.com)



[www.ถนนรองรับศูนย์ธุรกิจอีอีซีระยะที่2.com](http://www.ถนนรองรับศูนย์ธุรกิจอีอีซีระยะที่2.com)



Line Official Account

เมษายน 2569



# ความเป็นมา

สำนักงานคณะกรรมการนโยบายเขตพัฒนาพิเศษภาคตะวันออก (สกพอ.) ได้ดำเนินการศึกษาและพัฒนาโครงการศูนย์ธุรกิจ EEC และเมืองใหม่น่าอยู่อัจฉริยะเพื่อพัฒนาเป็นศูนย์กลางธุรกิจและการเงินระดับภูมิภาคมาตรฐานเทียบเท่าสากล และให้เป็นเมืองน่าอยู่อัจฉริยะ 1 ใน 10 เมืองของโลกในปี 2580 รวมถึงเป็นต้นแบบสำหรับการพัฒนาเมืองใหม่ทั่วประเทศไทย ในพื้นที่เขตพัฒนาพิเศษภาคตะวันออก (EEC)

กรมทางหลวงชนบท ซึ่งมีหน้าที่ในการสนับสนุนการก่อสร้างโครงข่ายถนนเพื่อรองรับการพัฒนาโครงการศูนย์ธุรกิจ EEC และเมืองใหม่น่าอยู่อัจฉริยะ จึงมีความจำเป็นต้องดำเนินการสำรวจออกแบบโครงข่ายถนนในช่วงระยะที่ 2 คือ ถนนสายแยก ทล.331 - ทล.3376 และโครงข่ายถนนสายหลัก จ.ชลบุรี, ระยอง เพื่อต่อเติมโครงข่ายให้สมบูรณ์ ทั้งนี้ โครงข่ายถนนดังกล่าวสามารถเชื่อมการเดินทางหลายรูปแบบ (Multimodal Transport) ทั้งทางถนน ทางราง ทางเรือและทางอากาศ เช่น รถไฟความเร็วสูงเชื่อม 3 สนามบิน โครงการพัฒนาสนามบินอู่ตะเภาและเมืองการบินภาคตะวันออก โครงการท่าเรืออุตสาหกรรมมาบตาพุด โครงการท่าเรือแหลมฉบัง และทางหลวงพิเศษระหว่างเมือง เป็นต้น และสามารถเชื่อมโยงต่อเติมโครงข่ายการคมนาคมและการขนส่งอื่น ๆ แก้ไขปัญหาจราจรด้วยการสร้างทางเชื่อม (Missing Link) ให้สมบูรณ์ยิ่งขึ้น และพัฒนาเป็นทางลัด (By Pass) ทางเลี่ยง (Shortcut) ระหว่างจังหวัด ตลอดจนส่งเสริมการพัฒนาด้านเศรษฐกิจในพื้นที่โครงการและภาพรวมของจังหวัดในแขนงต่าง ๆ เช่น การบริการ การค้า การอุตสาหกรรม การคมนาคมขนส่ง เป็นต้น และเป็นเส้นทางเชื่อมโยงโครงข่าย Logistic ของประเทศไทย

## วัตถุประสงค์



เพื่อศึกษาและคัดเลือกแนวสายทางและ/หรือ รูปแบบที่เหมาะสม และศึกษาความคุ้มค่าทางด้านเศรษฐศาสตร์ของโครงการ



สำรวจออกแบบ และประมาณราคา ของถนนเพื่อรองรับโครงการศูนย์ธุรกิจ EEC และเมืองใหม่น่าอยู่อัจฉริยะ ระยะที่ 2 ถนนสายแยก ทล.331 - ทล.3376 และโครงข่ายถนนสายหลัก จ.ชลบุรี, ระยอง พร้อมโครงสร้างต่างระดับ จำนวน 3 แห่ง รวมระยะทางประมาณ 23 กิโลเมตร



ศึกษาความเหมาะสม และศึกษาความคุ้มค่าทางด้านเศรษฐศาสตร์และงานอื่น ๆ ที่เห็นว่าเหมาะสมของถนนต่อเชื่อมโครงข่ายถนนสายหลัก - ทล.36

## ประโยชน์ ที่คาดว่าจะได้รับ

เพื่อเป็นถนนโครงข่ายในการรองรับการพัฒนาโครงการศูนย์ธุรกิจ EEC และเมืองใหม่น่าอยู่อัจฉริยะ



เชื่อมการเดินทางหลายรูปแบบ (Multimodal Transport) ทั้งทางถนน ทางราง และทางอากาศ โดยเชื่อมกับรถไฟความเร็วสูงเชื่อม 3 สนามบิน โครงการพัฒนาสนามบินอู่ตะเภา และเมืองการบินภาคตะวันออก โครงการท่าเรืออุตสาหกรรมมาบตาพุด โครงการท่าเรือแหลมฉบังและทางหลวงพิเศษระหว่างเมือง เป็นต้น



แก้ไขปัญหาการจราจรด้วยการสร้างทางเชื่อม (Missing Link) ให้สมบูรณ์ยิ่งขึ้น และพัฒนาเป็นทางลัด (By Pass) ทางเลี่ยง (Shortcut) ระหว่างจังหวัด และเป็นเส้นทางเชื่อมโยงโครงข่าย Logistic ของประเทศไทย



# ที่ตั้งและบริเวณพื้นที่ศึกษาโครงการ

โครงการสำรวจออกแบบถนนเพื่อรองรับโครงการศูนย์ธุรกิจ EEC และเมืองใหม่ท่าอยู่อัจฉริยะ ระยะที่ 2 ถนนสายแยก ทล.331 – ทล.3376 และโครงข่ายถนนสายหลัก จ.ชลบุรี, ระยอง โดยแนวเส้นทางของโครงการเป็นแนวถนนตัดใหม่ ระยะทางประมาณ 23 กิโลเมตร มีรายละเอียด ดังนี้

## สำรวจและออกแบบรายละเอียด

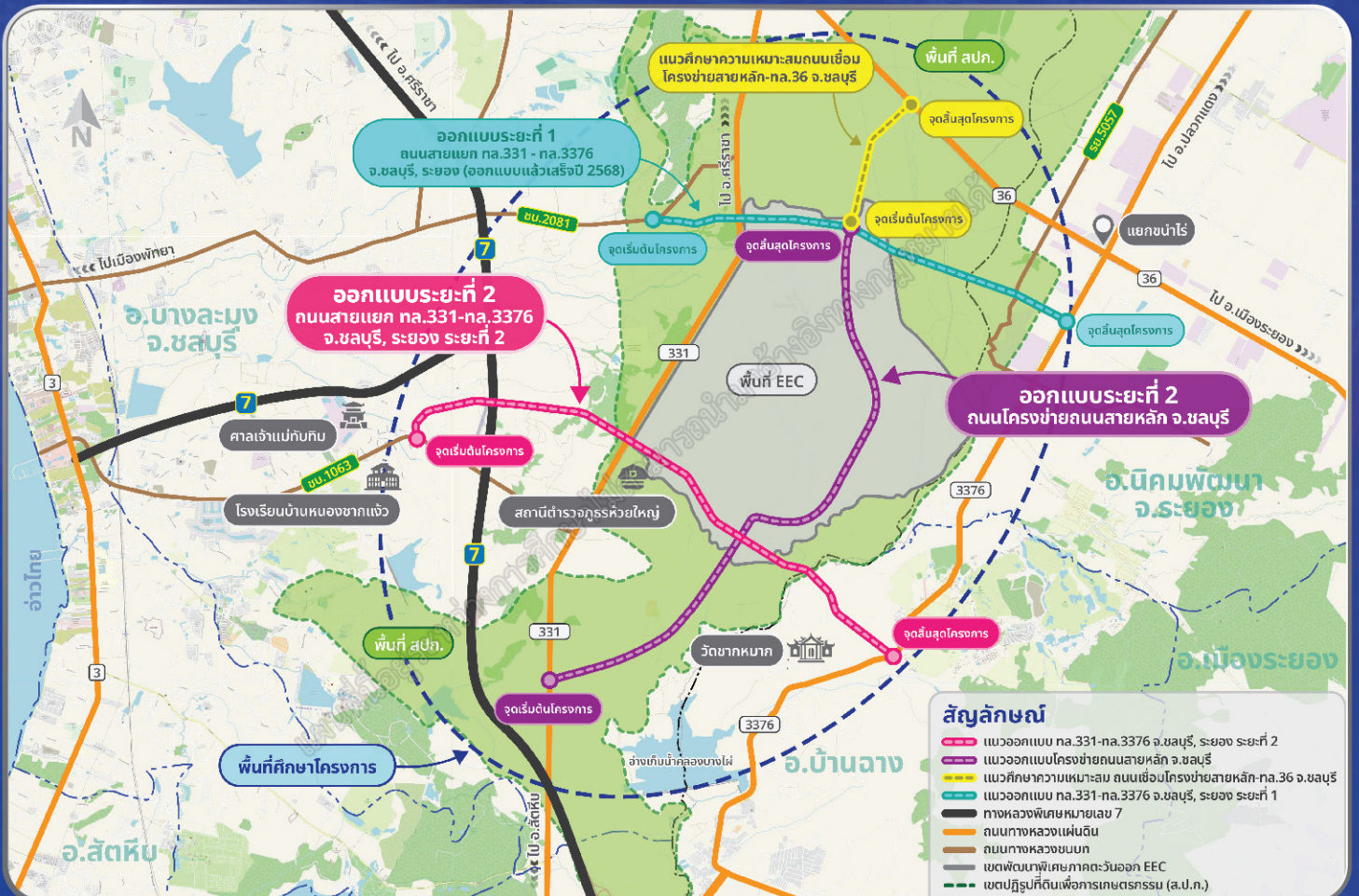
**1 ถนนสายแยก ทล.331-ทล.3376 จ.ชลบุรี, ระยอง ระยะที่ 2** มีจุดเริ่มต้นที่ทางหลวงชนบทหมายเลข ชบ.1063 บริเวณ กม.ที่ 6+130 แล้วมุ่งหน้าไปทางทิศตะวันออก ตัดผ่านทางหลวงพิเศษหมายเลข 7 บริเวณ กม.ที่ 134+040 จากนั้นมุ่งหน้าต่อไปทางทิศตะวันออกตัดผ่านทางหลวงแผ่นดินหมายเลข 331 บริเวณ กม.ที่ 16+750 จากนั้นมุ่งหน้าต่อไปทางทิศตะวันออก ตัดผ่านถนนโครงข่ายถนนสายหลัก จ.ชลบุรี บริเวณ กม.ที่ 4+390 และมุ่งหน้าต่อไปทางทิศตะวันออกเฉียงใต้จนไปสิ้นสุดโครงการที่ทางหลวงแผ่นดินหมายเลข 3376 บริเวณ กม.ที่ 11+860 รวมระยะทางประมาณ 11 กิโลเมตร

**2 ถนนโครงข่ายถนนสายหลัก จ.ชลบุรี** มีจุดเริ่มต้นที่ทางหลวงแผ่นดินหมายเลข 331 บริเวณ กม.ที่ 12+068 แล้วมุ่งหน้าไปทางทิศเหนือ ตัดผ่านถนนสายแยก ทล.331-ทล.3376 จ.ชลบุรี, ระยอง ระยะที่ 2 บริเวณ กม.ที่ 7+095 จากนั้นมุ่งหน้าไปทางทิศเหนือไปสิ้นสุดโครงการที่ถนนสายแยก ทล.331 - ทล.3376 จ.ชลบุรี, ระยอง ระยะที่ 1 บริเวณ กม.ที่ 3+477 รวมระยะทางประมาณ 12 กิโลเมตร

- รวมระยะทางประมาณ 23 กิโลเมตร ซึ่งจะครอบคลุมพื้นที่ 2 จังหวัด ประกอบด้วย ตำบลโป่ง ตำบลห้วยใหญ่ จังหวัดชลบุรี, ตำบลมะขามคู่ และตำบลสำนักท้อน จังหวัดระยอง

## การศึกษาความเหมาะสม

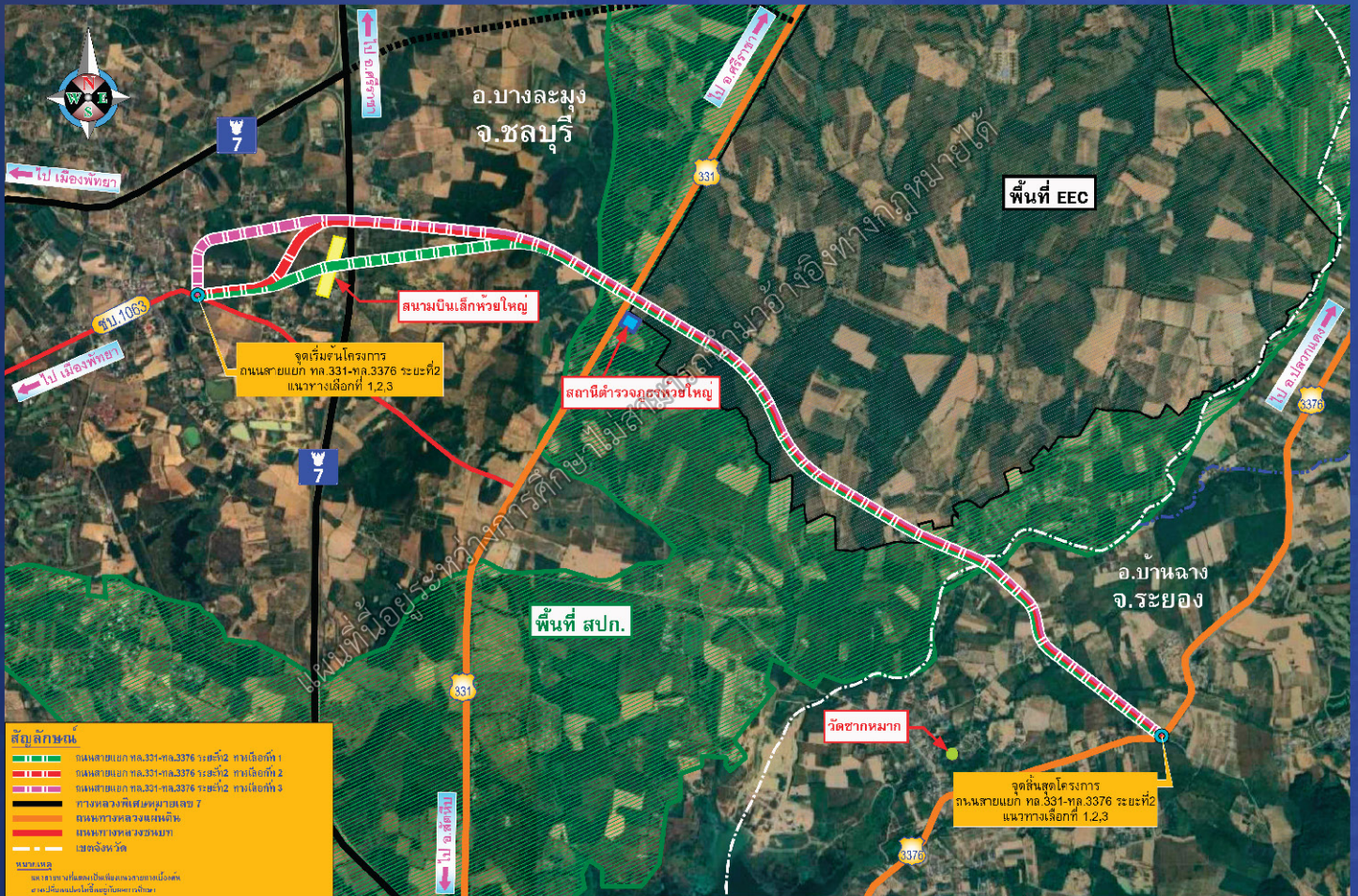
แนวศึกษาความเหมาะสมถนนต่อเชื่อมโครงข่ายสายหลัก - ทล.36 จ.ชลบุรี มีจุดเริ่มต้นเชื่อมต่อกับจุดสิ้นสุดโครงการของถนนโครงข่ายถนนสายหลัก จ.ชลบุรี บริเวณกม.ที่ 11+540 แนวเส้นทางมุ่งหน้าไปทางทิศเหนือ จนไปสิ้นสุดโครงการที่ทางหลวงแผ่นดินหมายเลข 36 บริเวณ กม.ที่ 18+800 รวมระยะทางประมาณ 2.513 กิโลเมตร



# โครงการสำรวจและออกแบบรายละเอียด

## 1. โครงการสำรวจและออกแบบถนนสายแยก ทล.331-ทล.3376 จ.ชลบุรี, ระยอง ระยะที่ 2

1) แนวถนนสายแยกทล.331-ทล.3376 จ.ชลบุรี,ระยอง ระยะที่ 2 จะคัดเลือกแนวเส้นทางที่เหมาะสม โดยพิจารณา 3 แนวทางเลือก มีรายละเอียดของแนวทางเลือก ดังนี้



**แนวทางเลือกที่ 1 (สีเขียว)** จุดเริ่มต้นที่ทางหลวงชนบทหมายเลข ขบ.1063 บริเวณ กม.ที่ 6+130 แล้วมุ่งหน้าไปทางทิศตะวันออก ตัดผ่านทางหลวงพิเศษหมายเลข 7 บริเวณ กม.ที่ 134+417 จากนั้นมุ่งหน้าต่อไปทางทิศตะวันออกตัดผ่านทางหลวงแผ่นดินหมายเลข 331 บริเวณ กม.ที่ 16+750 จากนั้นมุ่งหน้าต่อไปทางทิศตะวันออกตัดผ่านถนนโครงข่ายถนนสายหลัก จ.ชลบุรี บริเวณ กม.ที่ 4+390 และมุ่งหน้าต่อไปทางทิศตะวันออกเฉียงใต้จนไปสิ้นสุดโครงการที่ทางหลวงแผ่นดินหมายเลข 3376 บริเวณ กม.ที่ 11+860 รวมระยะทางประมาณ 10.304 กิโลเมตร

**แนวทางเลือกที่ 2 (สีแดง)** มีจุดเริ่มต้นที่ทางหลวงชนบทหมายเลข ขบ.1063 บริเวณ กม.ที่ 6+130 แล้วมุ่งหน้าไปทางทิศตะวันออก ตัดผ่านทางหลวงพิเศษหมายเลข 7 บริเวณ กม.ที่ 134+040 จากนั้นมุ่งหน้าต่อไปทางทิศตะวันออกตัดผ่านทางหลวงแผ่นดินหมายเลข 331 บริเวณ กม.ที่ 16+750 จากนั้นมุ่งหน้าต่อไปทางทิศตะวันออกตัดผ่านถนนโครงข่ายถนนสายหลัก จ.ชลบุรี บริเวณ กม.ที่ 4+390 และมุ่งหน้าต่อไปทางทิศตะวันออกเฉียงใต้จนไปสิ้นสุดโครงการที่ทางหลวงแผ่นดินหมายเลข 3376 บริเวณ กม.ที่ 11+860 รวมระยะทางประมาณ 10.553 กิโลเมตร

**แนวทางเลือกที่ 3 (สีชมพู)** มีจุดเริ่มต้นที่ทางหลวงชนบทหมายเลข ขบ.1063 บริเวณ กม.ที่ 6+130 แล้วมุ่งหน้าไปทางทิศตะวันออก ตัดผ่านทางหลวงพิเศษหมายเลข 7 บริเวณ กม.ที่ 134+040 จากนั้นมุ่งหน้าต่อไปทางทิศตะวันออกตัดผ่านทางหลวงแผ่นดินหมายเลข 331 บริเวณ กม.ที่ 16+750 จากนั้นมุ่งหน้าต่อไปทางทิศตะวันออกตัดผ่านถนนโครงข่ายถนนสายหลัก จ.ชลบุรี บริเวณ กม.ที่ 4+390 และมุ่งหน้าต่อไปทางทิศตะวันออกเฉียงใต้จนไปสิ้นสุดโครงการที่ทางหลวงแผ่นดินหมายเลข 3376 บริเวณ กม.ที่ 11+860 รวมระยะทางประมาณ 10.719 กิโลเมตร

## 2) รูปแบบทางแยกของโครงการ

โครงการถนนสายแยกทล.331-ทล.3376 จ.ชลบุรี,ระยอง ระยะที่ 2 ที่ตัดข้ามทางหลวงพิเศษหมายเลข 7, ตัดผ่าน กับทางหลวงหมายเลข 331 และเชื่อมกับทางหลวงหมายเลข 3376 มีการพิจารณารูปแบบทางแยกเบื้องต้น โดยมี รายละเอียด ดังนี้

### รูปแบบทางแยกต่างระดับจุดตัดทางหลวงพิเศษหมายเลข 7 เบื้องต้น

#### รูปแบบทางแยกต่างระดับ รูปแบบ (Overpass)



### รูปแบบทางแยกต่างระดับจุดตัดทางหลวงหมายเลข 331 เบื้องต้น



### รูปแบบทางแยกต่างระดับจุดตัดทางหลวงหมายเลข 3376 เบื้องต้น



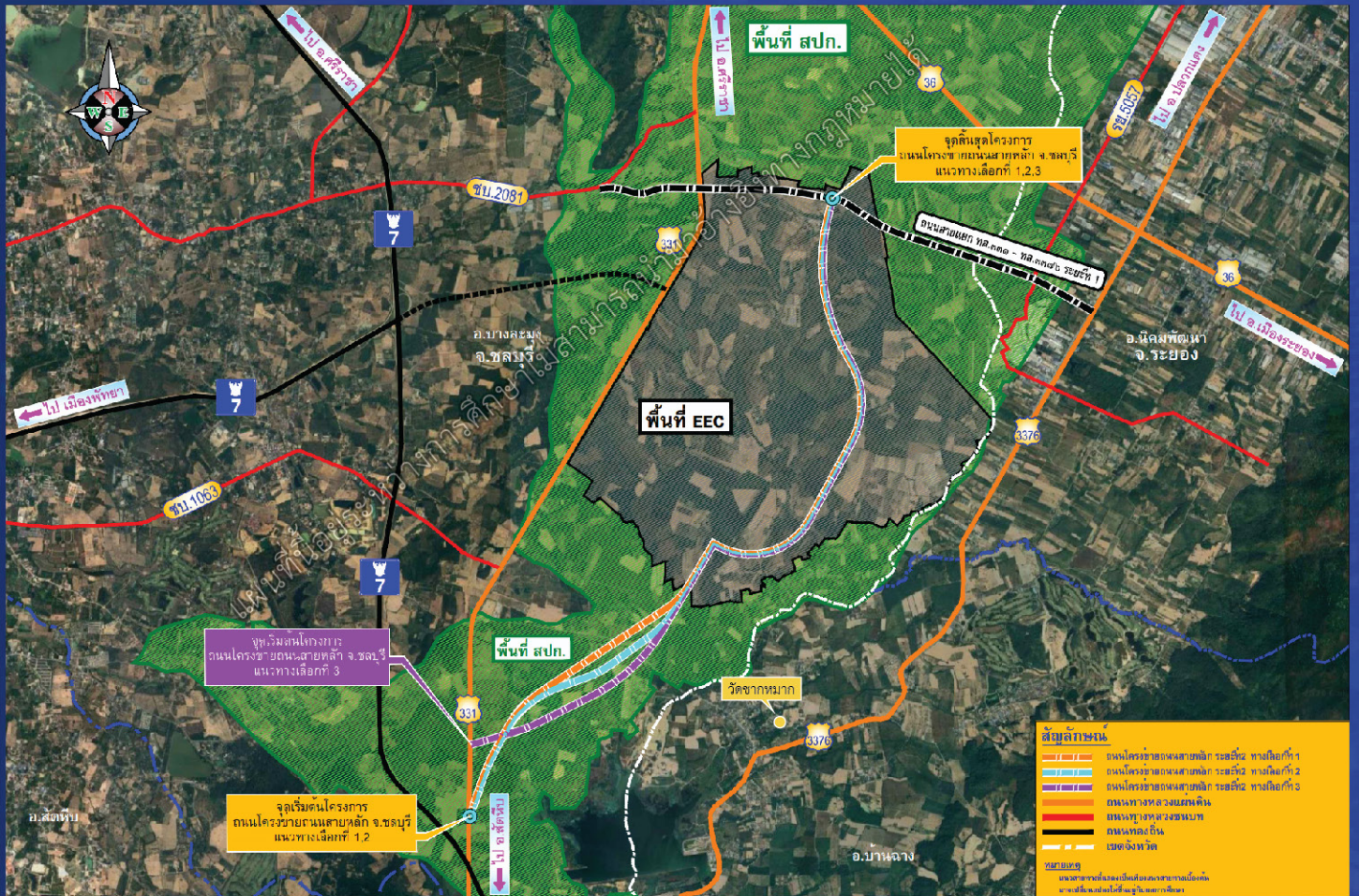
## 2. โครงการสำรวจและออกแบบถนนโครงข่ายสายหลัก จ.ชลบุรี

1) แนวถนนโครงข่ายถนนสายหลัก จ.ชลบุรี จะคัดเลือกแนวเส้นทางที่เหมาะสม โดยพิจารณา 3 แนวทางเลือก มีรายละเอียดของแนวทางเลือก ดังนี้

**แนวทางเลือกที่ 1 (สีส้ม)** มีจุดเริ่มต้นที่ทางหลวงแผ่นดินหมายเลข 331 บริเวณ กม.ที่ 11+004 แล้วมุ่งหน้าไปทางทิศเหนือ ตัดผ่านถนนสายแยก ทล.331-ทล.3376 จ.ชลบุรี, ระยอง ระยะที่ 2 บริเวณ กม.ที่ 7+095 จากนั้นมุ่งหน้าไปทางทิศเหนือไปสิ้นสุดโครงการที่ถนนสายแยก ทล.331 - ทล.3376 จ.ชลบุรี, ระยอง ระยะที่ 1 บริเวณ กม.ที่ 3+477 รวมระยะทางประมาณ 12.313 กิโลเมตร

**แนวทางเลือกที่ 2 (สีฟ้า)** มีจุดเริ่มต้นที่ทางหลวงชนบทหมายเลข ชบ.1063 บริเวณ กม.ที่ 6+130 แล้วมุ่งหน้าไปทางทิศตะวันออก ตัดผ่านทางหลวงพิเศษหมายเลข 7 บริเวณ กม.ที่ 134+040 จากนั้นมุ่งหน้าต่อไปทางทิศตะวันออก ตัดผ่านทางหลวงแผ่นดินหมายเลข 331 บริเวณ กม.ที่ 16+750 จากนั้นมุ่งหน้าต่อไปทางทิศตะวันออกตัดผ่านถนนโครงข่ายถนนสายหลัก จ.ชลบุรี บริเวณ กม.ที่ 4+390 และมุ่งหน้าต่อไปทางทิศตะวันออกเฉียงใต้จนไปสิ้นสุดโครงการที่ทางหลวงแผ่นดินหมายเลข 3376 บริเวณ กม.ที่ 11+860 รวมระยะทางประมาณ 10.553 กิโลเมตร

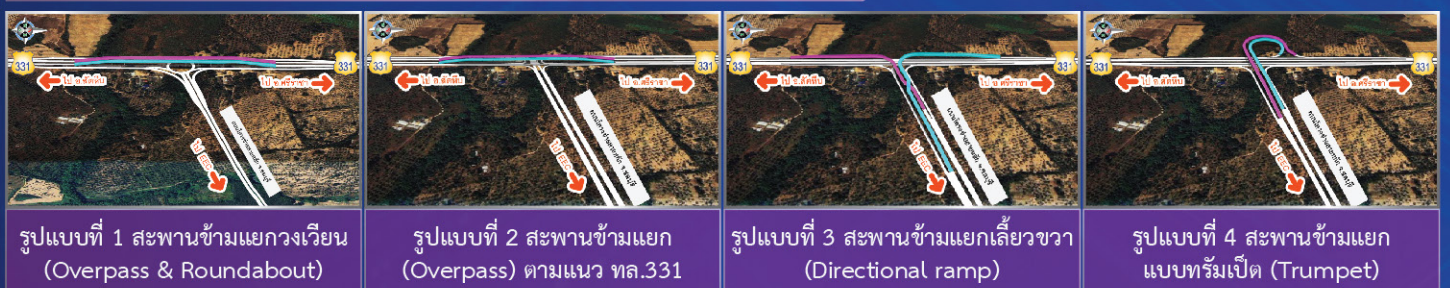
**แนวทางเลือกที่ 3 (สีม่วง)** ถนนโครงข่ายถนนสายหลัก จ.ชลบุรี มีจุดเริ่มต้นที่ทางหลวงแผ่นดินหมายเลข 331 บริเวณ กม.ที่ 12+068 แล้วมุ่งหน้าไปทางทิศเหนือ ตัดผ่านถนนสายแยก ทล.331-ทล.3376 จ.ชลบุรี, ระยะของระยะที่ 2 บริเวณ กม.ที่ 7+095 จากนั้นมุ่งหน้าไปทางทิศเหนือไปสิ้นสุดโครงการที่ถนนสายแยก ทล.331 - ทล.3376 จ.ชลบุรี, ระยะของ ระยะที่ 1 บริเวณ กม.ที่ 3+477 รวมระยะทางประมาณ 11.582 กิโลเมตร



## 2) รูปแบบทางแยกของโครงการ

โครงการถนนโครงข่ายถนนสายหลัก จ.ชลบุรี ที่จุดเริ่มต้นโครงการเชื่อมกับทางหลวงหมายเลข 331 มีรูปแบบทางแยกเบื้องต้น ดังนี้

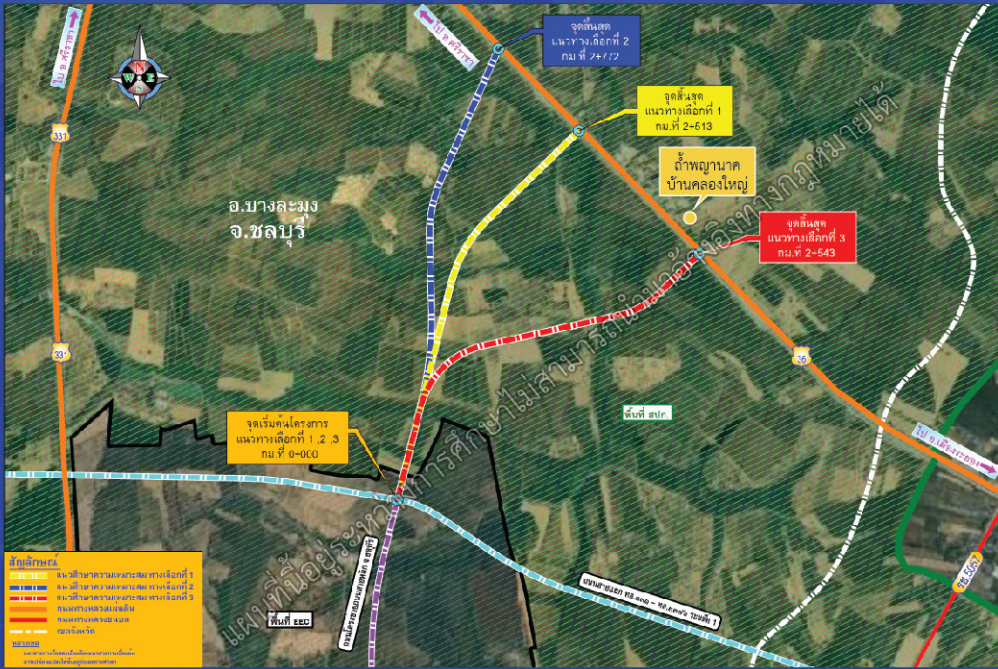
### รูปแบบทางแยกต่างระดับจุดตัดทางหลวงหมายเลข 331 เบื้องต้น



# โครงการศึกษาความเหมาะสม

## 1. โครงการศึกษาความเหมาะสม ถนนเชื่อมโครงข่ายสายหลัก-ทล.36 จ.ชลบุรี

1) แนวศึกษาความเหมาะสมถนนเชื่อมโครงข่ายสายหลัก-ทล.36 จ.ชลบุรี จะคัดเลือกแนวเส้นทางที่เหมาะสม โดยพิจารณา 3 แนวทางเลือก มีรายละเอียดของแนวทางเลือก ดังนี้



**แนวทางเลือกที่ 1 (สีเหลือง)** มีจุดเริ่มต้นเชื่อมต่อกับจุดสิ้นสุดโครงการของถนนโครงข่ายถนนสายหลัก จ.ชลบุรี บริเวณกม.ที่ 11+540 แนวเส้นทางมุ่งหน้าไปทางทิศเหนือ จนไปสุดสิ้นโครงการที่ทางหลวงแผ่นดินหมายเลข 36 บริเวณ กม.ที่ 18+800 รวมระยะทางประมาณ 2.513 กิโลเมตร

**แนวทางเลือกที่ 2 (สีน้ำเงิน)** มีจุดเริ่มต้นเชื่อมต่อกับจุดสิ้นสุดโครงการของถนนโครงข่ายถนนสายหลัก จ.ชลบุรี บริเวณกม.ที่ 11+540 แนวเส้นทางมุ่งหน้าไปทางทิศเหนือ จนไปสุดสิ้นโครงการที่ทางหลวงแผ่นดินหมายเลข 36 บริเวณ กม.ที่ 18+120 รวมระยะทางประมาณ 2.772 กิโลเมตร

**แนวทางเลือกที่ 3 (สีแดง)** มีจุดเริ่มต้นเชื่อมต่อกับจุดสิ้นสุดโครงการของถนนโครงข่ายถนนสายหลัก จ.ชลบุรี บริเวณกม.ที่ 11+540 แนวเส้นทางมุ่งหน้าไปทางทิศเหนือ จนไปสุดสิ้นโครงการที่ทางหลวงแผ่นดินหมายเลข 36 บริเวณ กม.ที่ 19+819 รวมระยะทางประมาณ 2.543 กิโลเมตร

## 2) รูปแบบทางแยกของโครงการ

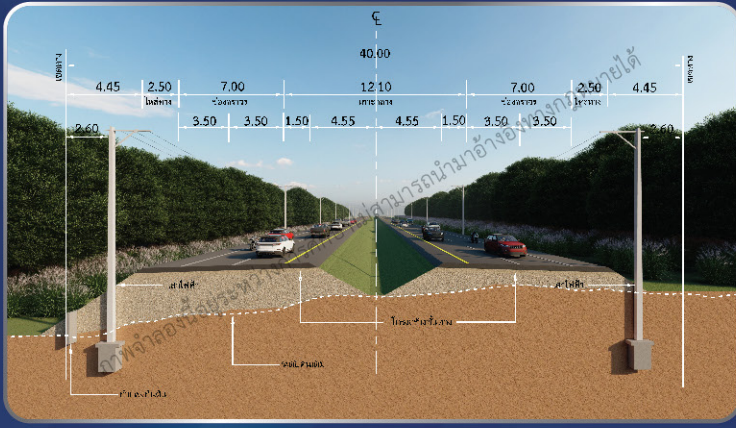
โครงการถนนเชื่อมโครงข่ายสายหลัก-ทล.36 จ.ชลบุรี ที่จุดสิ้นสุดของโครงการเชื่อมกับทางหลวงหมายเลข 36 มีการพิจารณารูปแบบทางแยก ดังนี้

### รูปแบบทางแยกต่างระดับจุดตัดทางหลวงหมายเลข 36 เบื้องต้น



การคัดเลือกแนวเส้นทางและรูปแบบทางแยกที่เหมาะสม จะพิจารณาหลักเกณฑ์ 3 ด้าน ได้แก่ ด้านวิศวกรรมและจราจร ด้านเศรษฐกิจ และการลงทุน ด้านผลกระทบต่อสังคมและสิ่งแวดล้อม เพื่อนำมาพิจารณาเปรียบเทียบให้ได้แนวเส้นทางและรูปแบบทางแยกที่เหมาะสมที่สุด ที่จะนำมาใช้ในการสำรวจและออกแบบรายละเอียดโครงการต่อไป

# รูปแบบถนนโครงการเบื้องต้น

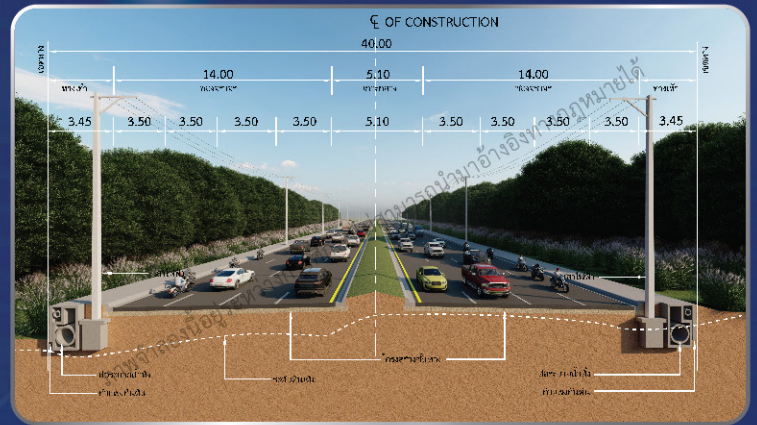


## รูปแบบถนนโครงการเบื้องต้น นอกเขตชุมชน

เป็นถนน 4 ช่องจราจร มีไหล่ทางทั้ง 2 ข้าง  
เกาะกลางแบบเกาะร่อง (Depressed Median)  
ใช้เขตทางกว้าง 40 เมตร

## รูปแบบถนนโครงการเบื้องต้น ในเขตชุมชน

เป็นถนน 8 ช่องจราจร มีทางเท้า  
เกาะกลางแบบเกาะยก (Raised Median)  
ใช้เขตทางกว้าง 40 เมตร



# การดำเนินงานด้านการมีส่วนร่วมของประชาชน และการประชาสัมพันธ์โครงการ



การประชาสัมพันธ์โครงการตลอดระยะเวลาการดำเนินโครงการ

**ระยะเวลาดำเนินการ** ที่ปรึกษาจะต้องเริ่มปฏิบัติงานภายในวันที่ **9 ธันวาคม 2568**

และจะต้องดำเนินการตามสัญญาให้แล้วเสร็จภายในวันที่ **4 กันยายน 2569** รวมระยะเวลา **270** วัน